



Regulamentos de Frequência Escolar

AUSÊNCIAS (Faltas á escola)

É regulamento da Atlantis Charter School e sua equipe que a presença regular em todas as aulas é essencial para o processo de aprendizagem e estabelece bons hábitos de trabalho. Portanto, os pais / tutores têm a responsabilidade legal de assegurar que seu filho ou filhos estejam presentes e dentro do horário todos os dias do ano letivo.

Sob M.G.L c 119, § 21, uma criança pode ser elegível para serviços da "Criança Requerendo Assistência"(CRA) através do sistema do tribunal juvenil se a criança: repetidamente foge de casa dos pais ou tutor legal; falha repetidamente a obedecer aos comandos razoáveis e legais dos pais ou tutor legal, assim interferindo com capacidade do pai ou do tutor legal de adequadamente cuidar e proteger a criança; falha repetidamente a obedecer os regulamentos legais e razoáveis da escola; ou é "habitualmente delinquente." Uma criança de idade escolar é "habitualmente delinquente" quando, a não ser quando dispensado do comparecimento em conformidade com os regulamentos legais e razoáveis da escola, deliberadamente falhar de frequentar a escola por mais de 8 dias de escola em um quarto. A escola pode ajudar os pais com actividades de apoio e serviços "CRA". Sob o Capítulo 119, seção 51A das leis gerais de Massachusetts, um relatório pode ser iniciado em nome de uma criança com menos de 18 anos por negligência educacional, se uma criança não está frequentando a escola regularmente. Este relatório de suspeita de abuso ou negligência, geralmente referido como um 51A, é arquivado com o departamento de crianças e serviços familiares (DCF). Por lei, o pessoal da escola é obrigado a relatar (repórteres obrigatórios).

A frequência será tomada em cada classe e cada ausência será registrada pelos professores. É responsabilidade do aluno fazer o trabalho de classe perdido durante qualquer ausência. As ausências excessivas têm um efeito negativo nos resultados dos testes, na participação em aula ou em outros critérios usados pelo professor da sala de aula para estabelecer um desempenho satisfatório, muitas vezes comprometem a promoção, graduação e / ou conclusão do curso de um aluno.

Sempre que um aluno estiver ausente da escola, os pais / responsáveis são altamente incentivados a notificar a escola por telefone. A escola tentará telefonar aos pais dos alunos que estão ausentes, mas não notificaram a escola.

Os alunos que estiverem ausentes sem justificção, não terão a oportunidade de participar em qualquer atividades extras, desportos, ou eventos conduzidos pela escola no dia em questão (alunos ausentes na Sexta-feira não participarão em qualquer evento até estarem presentes na escola na semana seguinte). Em circunstâncias atenuantes, a administração tem o critério de anular a disposição deste regulamento.

Os pais serão notificados das ausências dos alunos nos relatórios do meio do trimestre e nos Relatórios de Progresso Trimestral. Os pais são sempre bem-vindos para entrar em contato com a escola para uma atualização de frequências.

Completar Trabalho Escolar Perdido (Make-up Work)

Após retornar para a escola, os alunos receberão um dia por cada dia de ausência, não deve exceder 5 dias, para fazer qualquer trabalho perdido. Qualquer trabalho que não fôr concluído depois do prazo estipulado será contado como um zero. É responsabilidade do aluno recolher de seus professores qualquer trabalho perdido.

Os alunos que forem determinados terem furado uma aula ou perderam uma aula por sua própria vontade não lhes será dada uma oportunidade para compensar quaisquer provas ou outros trabalhos dados no dia em questão. O aluno receberá um zero (0) por quaisquer trabalhos ou avaliações que foram perdidos durante o tempo da evasão escolar.

Ausências

O pai / responsável deverá telefonar para a ACS entre as 6:00 e 8:30 da manhã, No caso da rececionista não estar disponível para atender os pais/encarregados de educação devem deixar uma mensagem detalhada, informando o nome da criança, a data e uma razão válida para a ausência. Conforme mencionado, os alunos terão um dia para cada ausência não superior a cinco dias para fazer qualquer trabalho perdido. Trabalho não concluído dentro do prazo estipulado, resultará em um zero. Qualquer estudante faltando 5 dias consecutivos de escola agendados deverá obter a documentação de um médico antes de retornar à escola. Documentação de um médico será também necessária para desculpar uma ausência. A documentação necessária deve ser apresentada no escritório principal dentro de 5 dias de escola após o regresso do aluno(a). Qualquer documentação apresentada após os 5 dias não é válida para justificar uma ausência. Os alunos não serão penalizados por ausências justificadas. Portugu
ese
05.15.1
7

Ausências justificadas incluem:

- A. Doença - verificada com a documentação do médico.
- B. Presenças Mandatórias no Tribunal - verificadas com cópia da intimação.
- C. Feriados religiosos - verificado por escrito pelo clérigo.
- D. Morte na família- Nota dos pais / responsável, juntamente com um aviso de obituário ou cartão de funeral.

É a responsabilidade do aluno fazer todo o trabalho perdido devido a qualquer tipo de ausência. Solicitações de trabalho de casa podem ser feitas com antecedência, ligando para a escola até meio-dia. Requer-se que, no caso de uma ausência prolongada, os pais/guardiões contatem a escola para que se possa falar sobre um plano académico apropriado.

Terminação Permanente da Matrícula

Nos termos da lei M.G.L c. 76, § 18, qualquer aluno (16 anos ou mais velhos) que é retirado(a) da escola antes da formatura deve obter um formulário de cancelamento de matrícula no escritório principal. Nenhum estudante é considerado de ter deixado o distrito escolar permanentemente, a menos que um administrador da escola ou distrito escolar tenha enviado uma notificação no prazo de 10 dez dias, desde a ausência consecutiva de quinze dias (15) do estudante, ao pai ou tutor do tal aluno, em ambos o idioma principal de tal pai ou guardião e Inglês, afirmando que o aluno e seus pais ou tutor podem se reunir com a Comissão de escola ou seus representantes designados antes do estudante sair permanentemente da escola, no prazo de dez dias após o envio do anúncio. A hora da reunião pode ser prorrogada, a pedido do pai ou tutor e com o consentimento da Comissão da escola ou seus representantes designados, desde que nenhuma extensão seja por mais de catorze dias. Tal reunião terá a finalidade de discutir as razões pelas quais o estudante está deixando a escola permanentemente e possíveis colocações educacionais ou outras alternativas. 76, § 1 c M.G.L.

Maioridade

Qualquer aluno que atingir a idade de 18 anos tem status de maioridade. Maioridade permite que o aluno seja reconhecido pela escola como um adulto para que ele/ela possa ser concedido os privilégios de um adulto para assinar registros de frequência, incluindo notas de saída, solicitando registros e/ou outras actividades similares do tipo. No entanto, o estudante deve ter qualquer saída, atrasos e ausências aprovadas pela administração. Um aluno com idade de maioridade que esteja doente, deve telefonar entre as 06:00 e 08:30 da manhã. No caso em que a rececionista não esteja disponível para atender a chamada, o aluno deve deixar uma mensagem detalhada, informando o seu nome, a data e uma razão válida para a ausência. Conforme mencionado, os alunos terão um dia para cada ausência não superior a cinco dias para fazer qualquer trabalho perdido. Trabalho não concluído dentro do prazo estipulado, resultará em um zero. Qualquer estudante faltando 5 dias consecutivos de escola agendados deverá obter a documentação de um médico antes de retornar à escola. Os alunos não serão penalizados por ausências justificadas.

A administração, no entanto, tomará medidas correctivas se o estudante de maioridade está usando esse status para abusar das regras e regulamentos da escola, incluindo a exigir que o pai/guardião assine um formulário de consentimento. O status de maioridade pode ser revogado se o estudante abusa deste direito. A escola se reserva o direito de informar os pais/encarregados de educação do uso da maioridade pelos alunos de cada atraso, demissão, ausência ou qualquer outra atividade relacionada à escola. A escola também reserva o direito de contatar os pais/encarregados de educação sobre questões académicas e comportamentais. Alunos com idade de maioridade são obrigados a cumprir todos os procedimentos e regulamentos do ACS.

CANCELAMENTO DO DIA ESCOLAR

CANCELAMENTO DO DIA ESCOLAR devido a condições climáticas severas ou outras emergências será anunciado nas seguintes estações de rádio e televisão pelas 6:30 a.m:

Estações de TV:

WLNE Canal 6 WJAR Canal 10 WPRI Canal 12 WFXT Canal 25 FOX Canal

Rádio AM: 1480 WSAR 630 WPRO 920 WHJJ

Rádio FM: 94,1 WHJY 101,5 WWBB 105,1 WWLI

O aviso também será enviado através do **Power Messenger**, um sistema de mensagens automatizado. Em caso de cancelamento escolar ou saída da escola antes da hora normal, os pais ou responsáveis receberão uma chamada telefônica pelo **Power Messenger**.

Para que você possa receber este serviço, a escola deve sempre ter seus números de telefone atuais: casa, trabalho e celular. Além disso, forneça também o seu endereço de e-mail principal.

Se você tiver acesso à Internet, você pode se inscrever neste site: <http://www.turnto10.com/closings> e você também receberá um e-mail assim que a Atlantis cancelar a escola.

Saída mais cedo do que a hora normal: No caso de uma situação de emergência, as escolas podem ser obrigadas a dispensar os alunos mais cedo do que o horário regular. Os anúncios serão feitos nas estações acima listadas, assim como uma mensagem automatizada através do **Power Messenger**.

Por favor, não telefone para as estações nem para os funcionários da escola. Se uma decisão for tomada para cancelar a escola, ela será anunciada.

SAIDA ANTECIPADA DO ALUNO A PEDIDO dos PAIS / TUTORES

Nenhum estudante pode deixar a escola antes do final das aulas programadas por qualquer motivo sem a permissão expressa de seu pai/mãe ou responsável e de um funcionário da escola. Os pais concordam em não solicitar dispensas dos alunos, exceto em uma emergência extrema. Solicita-se que as consultas médicas ou odontológicas sejam programadas após a escola, se possível.

A permissão para dispensa do aluno(a) é concedida quando uma nota, indicando o motivo para o pedido e assinado pelo pai/mãe ou tutor, é apresentado ao escritório o mais tardar no final do homeroom.

Se um aluno precisa sair da escola por causa de doença, ele / ela deve ter a permissão da enfermeira e seu pai/mãe / responsável. Saídas para fins religiosos também exigem uma nota.

Se um estudante é retirado da escola ele/ela será considerado ausente nesse dia se eles saírem antes das seguintes horas: Lower Site 11:35, Site superior 11:50, Liceu 10:55. Os alunos serão responsáveis por completar qualquer trabalho perdido devido a uma saída precoce. Por favor, veja as instruções acima relativas a trabalho perdido.

Saídas da escola mais cedo não serão concedidas após 14:45 escola elementar, 15:00 na escola superior, e 14:00 na escola secundária, sem uma nota por escrito entregue pelo estudante no escritório principal. Pessoal de escritório precisa ser alertado sobre as saídas de emergência via telefone ou e-mail antes do pai/guardião chegar para pegar na criança.

O não cumprimento do presente protocolo pode resultar em atrasos na saída do aluno. A rececionista pode pedir identificação com foto do indivíduo pegando no aluno(a). Este indivíduo deve ser listado no formulário de inscrição de estudante como autorizado pelos pais da criança.

ATRASOS

Os alunos que chegam tarde á escola ou aulas são marcados atrasados. Todos os cinco atrasos injustificados irão resultar em uma falta não justificada. Documentação de um médico é necessário para justificar um atrasado. A documentação necessária deve ser apresentada ao escritório principal dentro de 5 dias escolares do atraso inicial. Qualquer documentação apresentada após os 5 dias não vai justificar um atraso. Os alunos que chegam à escola depois das horas seguintes: Lower Site 11:35, Upper Site 11:50, Escola secundária 10:55 serão considerados ausentes para efeitos do regulamento de atendimento escolar. Medidas disciplinares serão levadas a efeito no caso de atrasos repetidos; veja as intervenções de atendimento escolar abaixo.

Espera-se que os alunos estejam em fila para entrar na escola às 7:50 da manhã na Escola Básica (K-4) e às 8:05 da Escola Média (5-8) e 7:30 da manhã na sala de frequência na escolar secundária. Ser pontual na escola é uma parte importante da educação. O atraso consistente resulta na perda de tempo valioso de classe. O atraso excessivo representa uma má preparação para participar da educação e das atividades da vida diária.

Outros atrasos justificados são constituídos por:

- A. Consultas médicas - verificado com a documentação do médico.
- B. Presenças mandatórias no Tribunal - verificadas com cópia da intimação
- C. Feriados religiosos - verificado por escrito pelo clero

É responsabilidade do aluno compensar todo o trabalho perdido devido ao atraso. Por favor veja acima os regulamentos de recuperação de trabalho perdido.

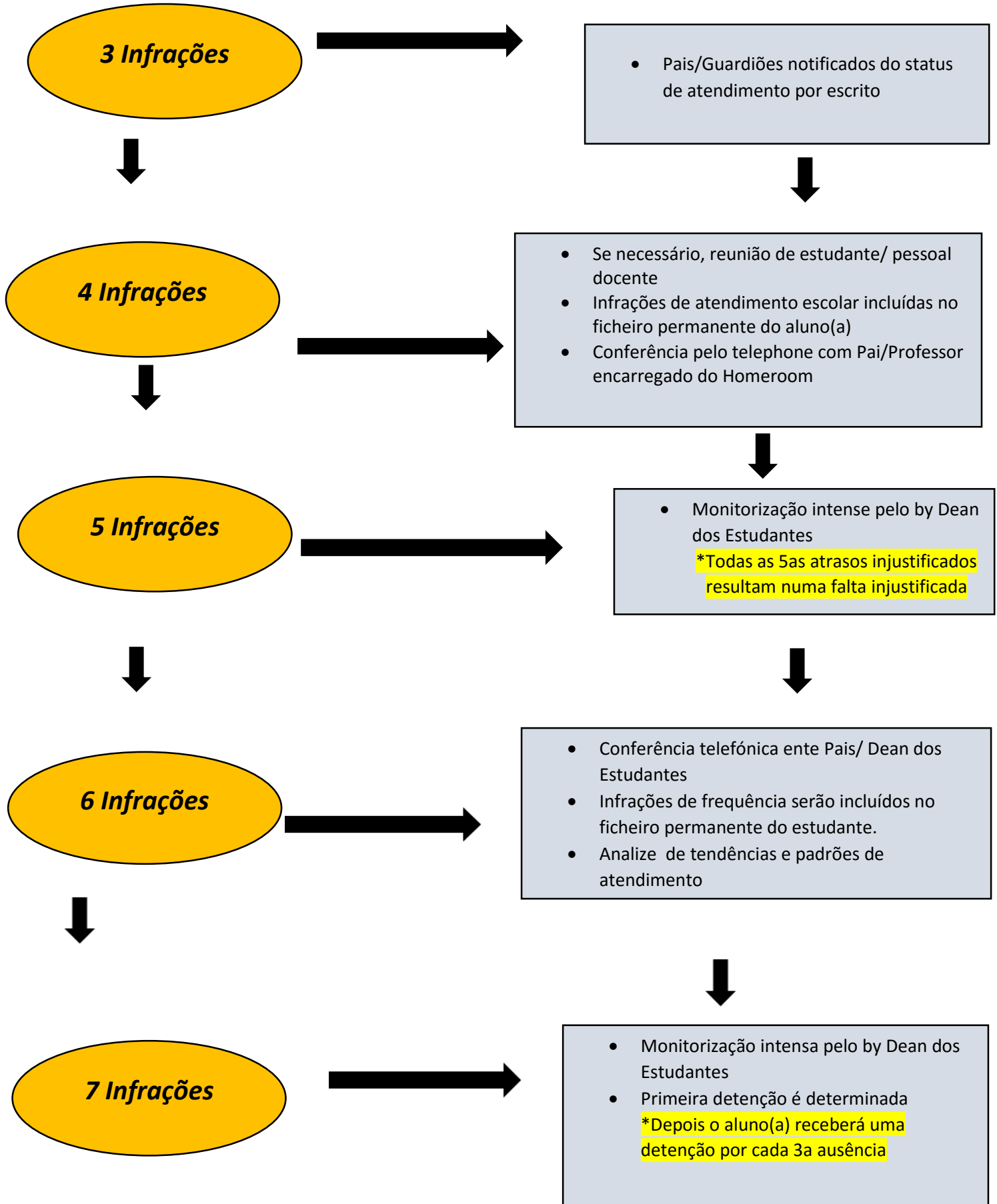
FÉRIAS FAMILIARES

Férias em família programadas durante o ano escolar são fortemente desencorajadas e são consideradas ausências injustificadas, que podem resultar em consequências. Por favor leia os regulamentos de frequência escolar e intervenções abaixo indicadas. Quaisquer dias de escola perdidos como resultado de férias com a família não podem ser apelados.

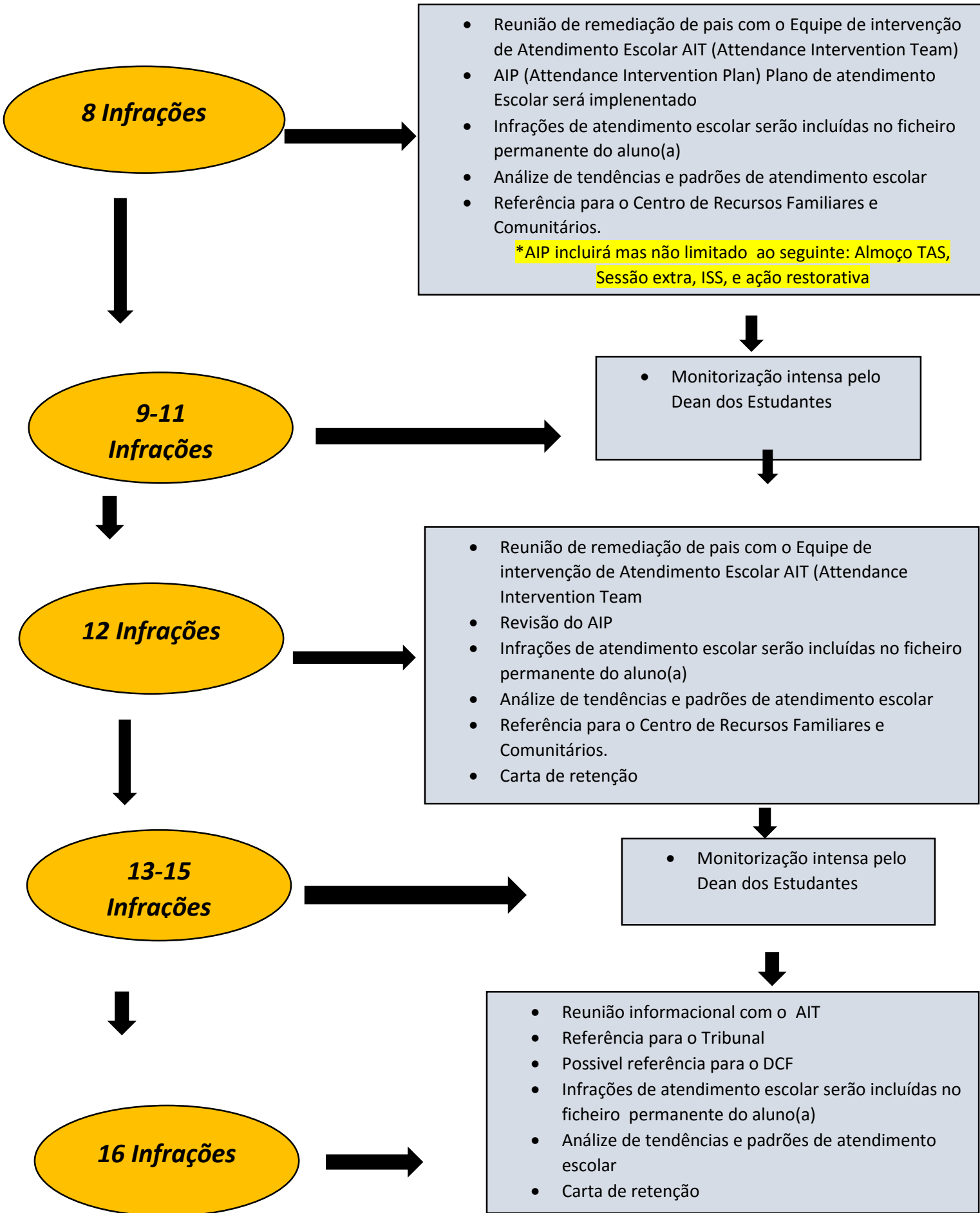
Qualquer estudante que está ausente da escola devido a umas férias de família planeadas durante o tempo de escola, terá um dia para cada dia de ausência, não deve excedendo 5 dias, para fazer qualquer trabalho perdido. Qualquer trabalho não concluído depois do prazo estipulado será contado como um zero. É a responsabilidade do aluno recolher de seu professores qualquer trabalho perdido. Por favor, consulte acima os regulamentos de trabalho escolar perdido.

Sob nenhuma circunstância trabalho escolar será fornecido aos alunos com antecedência para férias em família. É a responsabilidade do aluno recolher do seu professor qualquer trabalho perdido depois de voltar de férias com a família.

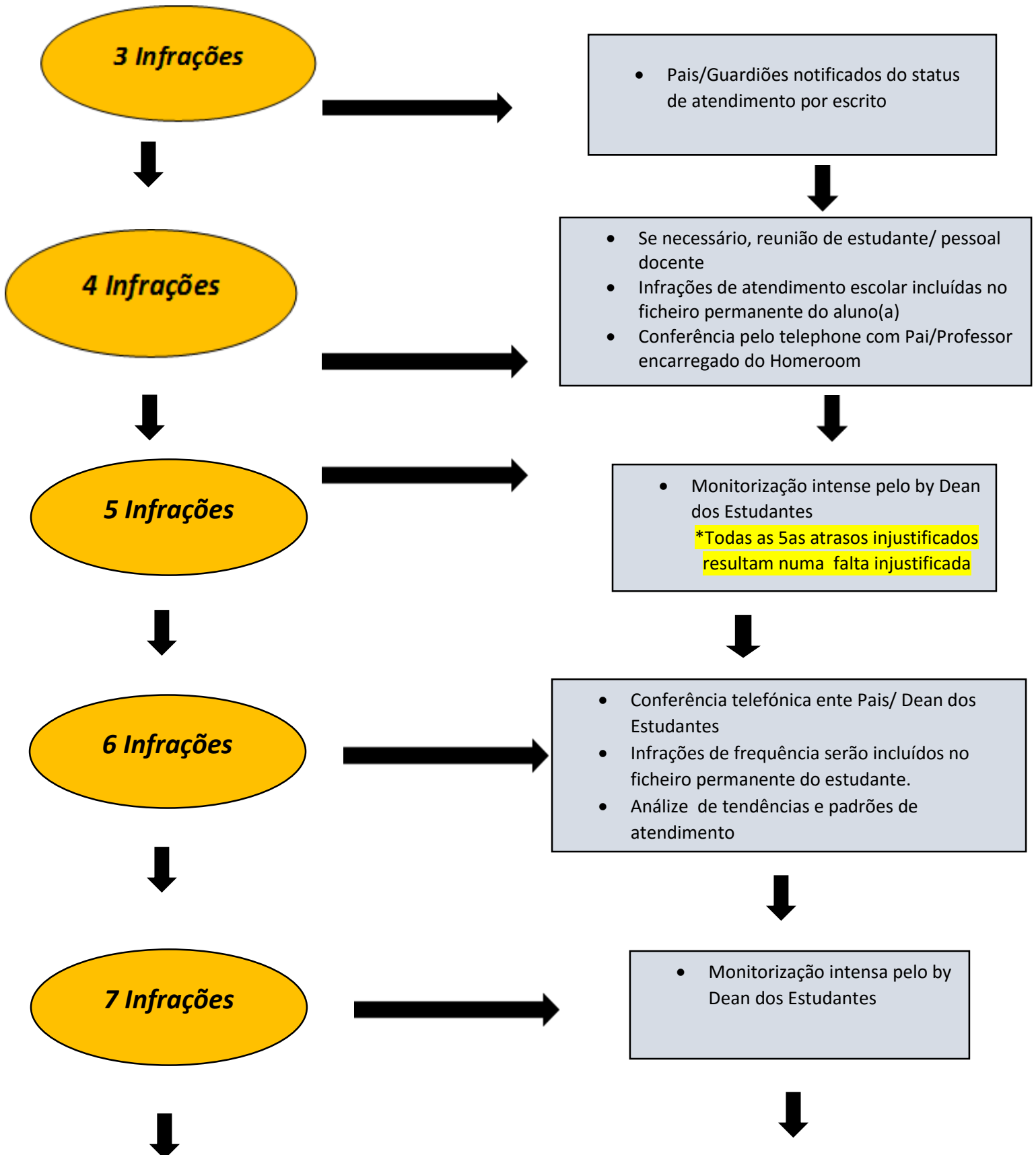
Processo de Intervenções para Atendimento Escolar K-6



Continuação do Processo de Intervenções para Atendimento Escolar K-6



Processo de Intervenções para Atendimento Escolar 7-12



Continuação do Processo de Intervenções para Atendimento escolar K-6

8 Infrações

- Reunião de remediação de pais com o Equipe de intervenção de Atendimento Escolar AIT (Attendance Intervention Team)
- AIP (Attendance Intervention Plan) Plano de atendimento Escolar será implementado
- Infrações de atendimento escolar serão incluídas no ficheiro permanente do aluno(a)
- Análize de tendências e padrões de atendimento escolar
- Referência para o Centro de Recursos Familiares e Comunitários.

- Monitorização intensa pelo Dean dos Estudantes

**9-11
Infrações**

12 Infrações

- Reunião de remediação de pais com o Equipe de intervenção de Atendimento Escolar AIT (Attendance Intervention Team)
- Revisão do AIP
- Infrações de atendimento escolar serão incluídas no ficheiro permanente do aluno(a)
- Análize de tendências e padrões de atendimento escolar
- Referência para o Centro de Recursos Familiares e Comunitários.
- Carta de retenção

- Monitorização intensa pelo Dean dos Estudantes

**13-15
Infrações**

16 Infrações

- Reunião informacional com o AIT
- Referência para o Tribunal
- Possivel referência para o DCF
- Infrações de atendimento escolar serão incluídas no ficheiro permanente do aluno(a)
- Análize de tendências e padrões de atendimento escolar
- Carta de retenção